

การประชุมคณะกรรมการอำนวยการ สอวช. ครั้งที่ 3/2565



สอวช

สำนักงานสภานโยบายการอุดมศึกษา
วิทยาศาสตร์ วิจัย
และนวัตกรรมแห่งชาติ

วันพฤหัสบดีที่ 21 เมษายน 2565 เวลา 13.30 – 15.30 น.

ณ ห้องประชุมชั้น 4 อาคารพระจอมเกล้า กระทรวงการอุดมศึกษา วิทยาศาสตร์ วิจัยและนวัตกรรม
และผ่านสื่ออิเล็กทรอนิกส์ (Zoom)

ระเบียบวาระที่ 6 เรื่องเพื่อทราบ

ระเบียบวาระที่ 6.1 ผลการดำเนินงานตามตัวชี้วัดการประเมินผลการปฏิบัติงานของสำนักงาน ประจำปีงบประมาณ พ.ศ. 2565 ไตรมาสที่ 2 (ผลการดำเนินงานระยะ 6 เดือน ต.ค.2564 – มี.ค.2565)

ตัวชี้วัดการประเมินผลการปฏิบัติงานของสำนักงาน ประจำปีงบประมาณ พ.ศ. 2565

(ผลการดำเนินงานระยะ 6 เดือน ต.ค.2564 – มี.ค.2565)



สำนักงานสภานโยบายการอุดมศึกษา วิทยาศาสตร์ วิจัย และนวัตกรรมแห่งชาติ

ตัวชี้วัด 2565	น้ำหนัก (ร้อยละ)	ค่าเป้าหมาย			ความก้าวหน้าการดำเนินงาน					
		ขั้นต่ำ (50 คะแนน)	มาตรฐาน (75 คะแนน)	ขั้นสูง (100 คะแนน)	< 25%	25-50%	51-75%	76-99%	100%	
มิติที่ 1 : การทำหน้าที่สำนักงาน เลขานุการสภานโยบาย	80									
KPI 1 การทำหน้าที่สนับสนุนการประชุมของคณะกรรมการชุดต่างๆ	10	มีผลสำเร็จ 2 รายการ จาก 4 รายการ ของเป้าหมาย ขั้นสูง	มีผลสำเร็จ 3 รายการ จาก 4 รายการ ของเป้าหมาย ขั้นสูง	<ul style="list-style-type: none"> จัดการประชุมการประชุมสภานโยบาย/ คณะกรรมการพิเศษเฉพาะเรื่อง 4 ครั้ง/ปี จำนวนการวิเคราะห์และเสนอความเห็นประกอบการพิจารณาของกรรมการสภานโยบาย/คณะกรรมการพิเศษเฉพาะเรื่อง 8 เรื่อง/ปี เว็บไซต์สภานโยบายที่เป็นแหล่งในการประชาสัมพันธ์ข้อมูลผลการดำเนินการของสภานโยบายและหน่วยงานในระบบ อววน รวมถึงการประชุมสภานโยบายและคณะกรรมการต่าง ๆ และกฎหมายที่ออกโดยสภานโยบาย กรอบวงเงินงบประมาณด้าน อววน. ประจำปี งบประมาณ ได้รับความเห็นชอบจาก ครม. 	<ul style="list-style-type: none"> จัดการประชุมสภานโยบาย 2 ครั้ง เมื่อ 29พย64, 11เมย65 จำนวนการวิเคราะห์และเสนอความเห็นประกอบการพิจารณาของกรรมการสภานโยบาย/คณะกรรมการพิเศษเฉพาะเรื่อง 8 เรื่อง/ปี (อยู่ระหว่างดำเนินการ) การจัดทำกฎหมาย เพื่อส่งเสริมการทำงานร่วมกับภาคเอกชนและประชาสังคม เว็บไซต์สภานโยบายที่เป็นแหล่งในการประชาสัมพันธ์ข้อมูลผลการดำเนินการของสภานโยบายและหน่วยงานในระบบ อววน. รวมถึงการประชุมสภานโยบายและคณะกรรมการต่าง ๆ และกฎหมายที่ออกโดยสภานโยบาย 					<ul style="list-style-type: none"> กรอบวงเงินงบประมาณด้าน อววน. ประจำปี งบประมาณ ได้รับความเห็นชอบจาก ครม. 4 มค 65
KPI 2 จำนวนข้อเสนอโยบาย มาตรการ กฎหมายและกลไก เพื่อส่งเสริมการปฏิรูปและการพัฒนา อววน.	40	4 เรื่อง	5 เรื่อง	6 เรื่อง	5	6	1	3	4	
KPI 3 การวิจัยเชิงนโยบาย	15	4 เรื่อง	5 เรื่อง	6 เรื่อง	3	5	1	4	5	
KPI 4 Policy Data & Analytics and Monitoring Report	15	1 เรื่อง	2 เรื่อง	3 เรื่อง			2	1	2	
มิติที่ 2 : ประสิทธิภาพองค์กร	20									
KPI 5 การพัฒนาคุณภาพและศักยภาพของ สอวช.	20	50 คะแนน	75 คะแนน	100 คะแนน			●			

Super KPI ของ สอวช.

เป้าหมายใหญ่ของประเทศที่ สอวช. จะร่วมขับเคลื่อนให้บรรลุภายในปี 2570



ประเทศไทยพ้นจากกับดักรายได้ปานกลาง

- รายได้เฉลี่ยของครัวเรือนใน 2 Quintile ล่าง จากการส่งเสริมเศรษฐกิจสร้างสรรค์ เพิ่มขึ้นสูงกว่า 1.5 เท่าของการเติบโต รายได้ครัวเรือนเฉลี่ยของประเทศ
- เพิ่มจำนวนบริษัทที่มีนวัตกรรมที่มีขนาด >1,000 ลบ. x 2,000 บริษัท



Social Mobility

มีแพลตฟอร์ม/กลไกในการสนับสนุน การขยับสถานะทางสังคมของคน หรือครัวเรือน (1,000,000 คนหรือ ครัวเรือน)



สัดส่วนแรงงานทักษะสูง เพิ่มขึ้นเป็น 25% ในปี 2570

(ปี 2562 สัดส่วน 13.8%)
ผ่านแพลตฟอร์มพัฒนากำลังคนสมรรถนะสูง
รองรับการลงทุนและการพัฒนาประเทศ



50% ของบริษัทส่งออก achieve
Carbon neutrality แผนสู่การ
ปล่อยก๊าซเรือนกระจกเป็นศูนย์
(net zero emission)

NXPO 2022: Super KPI



เป้าหมาย

High Income Country

- 1,000 x 1,000
- Culture Industry 100,000 x 1-100

Social Mobility

100,000 คน ขยับฐานะทางเศรษฐกิจ/สังคม

Highly Competent Human Capital

20,000 คน/ปี

GHG Net Zero & Sustainability

Policy Initiative/
Package

Scale up Nation ★

Culture Heritage Value Creation

ระเบียบเศรษฐกิจนวัตกรรมภูมิภาค (REZI)
RI, NOVA – Smart Growth (แม่เมาะ)

ขยับสถานะทางสังคมของประชากรกลุ่มฐานราก ★

ขจัดความยากจน และเพิ่มรายได้ให้กับเศรษฐกิจฐานราก
BOP Quality of Life & Income Raising
ปยป, สศค

กำลังคนสมรรถนะสูงรองรับการลงทุน ★

HE Transform
• Lifelong Education
• Digital University
• มรภ/มรท

Circular economy ★

CC Tech Transfer

การปรับโครงสร้างระบบบริหารจัดการเพื่อความมั่นคงด้านน้ำ

System Reform

• Regulatory

★ SRI Result-based Budgeting

• Organization Transformation

Policy Accelerator &
Smart Organization

• THIPA

• APEC CTF

• X policy data center

• STIP

Hybrid Workplace & Smart People

Scaleup Nation



White Paper "Investment Ecosystem: Accelerating Thailand Scale-Up Nation 2030"



System Research : การพัฒนาและปรับปรุงมาตรการและกลไกการสร้าง IDE ของประเทศไทย KPI 3



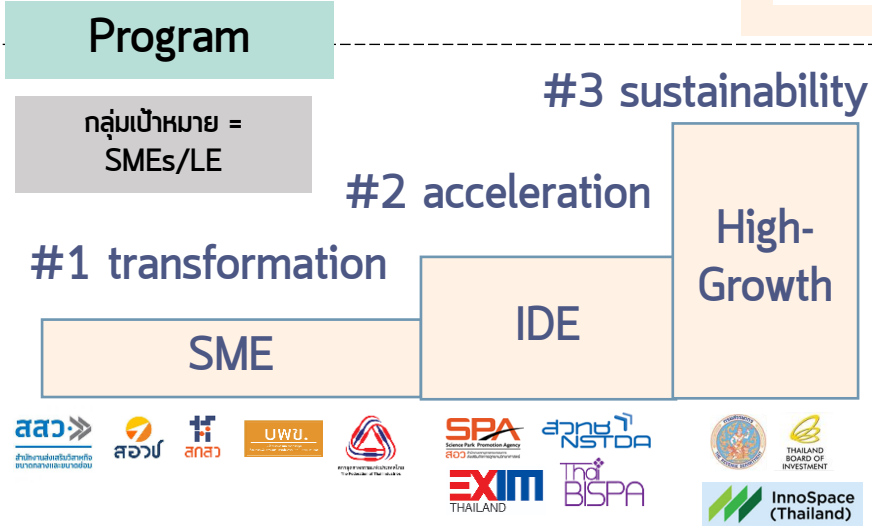
นโยบาย Scaleup Nation กำหนดมาตรการ/กลไก/สิทธิประโยชน์และแรงจูงใจ ที่เหมาะสมกับประเภทวิสาหกิจและอุตสาหกรรม โดยกำหนดทิศทางและ Priority Setting ในการจัดทำโปรแกรมการสนับสนุนแบบบูรณาการทุกภาคส่วน



นำร่อง Pilot program

- #1 Transformation SME สู่การเป็น IDE มุ่งเน้นการถ่ายทอดเทคโนโลยี และ Business Matching
- #2 Acceleration เร่งการเติบโต IDE ให้มีรายได้เพิ่มอย่างก้าวกระโดด โดยการขยายตลาด และสิทธิประโยชน์ด้านการลงทุน/ขยายตลาด
- #3 Sustainability สร้างความยั่งยืนให้กลุ่ม High-Growth ส่งเสริมการสร้าง New-S curve, ดำเนินธุรกิจรูปแบบใหม่
- #4 Startup to Scaleup ส่งเสริมการพัฒนาระบบ Mentorship รวมถึงมาตรการและกลไกเพื่อดึงดูดให้เกิดการลงทุนโดยภาคเอกชนใน Startup

ส่งต่อนโยบาย มาตรการ/กลไก/สิทธิประโยชน์และแรงจูงใจ ให้หน่วยงานที่เกี่ยวข้อง เพื่อดำเนินการโปรแกรมการสนับสนุนให้เกิดความต่อเนื่องต่อไป



Super KPI

เพิ่มจำนวน IDE (1000 x1000)

ความก้าวหน้าในการส่งต่อ/ผลักดันมาตรการและกลไก

1. พระราชบัญญัติส่งเสริมการใช้ประโยชน์งานวิจัยและนวัตกรรม พ.ศ. 2564

- สกสว. รับไปผลักดันต่อ และจัดทำกฎหมายลูก
- มีการจัดงานใหญ่ TRIUP Fair 2022 เพื่อสร้างการรับรู้การบังคับใช้กฎหมาย และให้ประชาชนทั่วไปเข้าถึงเรื่องส่งเสริมการใช้ประโยชน์ผลงานวิจัยและนวัตกรรม



2. การแก้ไขเพิ่มเติมประมวลกฎหมายแพ่งและพาณิชย์เพื่อส่งเสริมวิสาหกิจเริ่มต้น

- Innovation Club รับไปผลักดันและเสนอให้มีการแก้ไข ปพพ.
- สคค. ตั้งคณะกรรมการพัฒนากฎหมาย ปพพ. เพื่อศึกษารายละเอียดและปรับแก้กฎหมาย



3. กองทุนนวัตกรรม

- สอวช. สกสว. ส.อ.ท ร่วมกันจัดทำข้อเสนอหลักการจัดตั้งกองทุนฯ ซึ่งผ่านความเห็นชอบจาก กสว. และสภานโยบายแล้ว
- ส.อ.ท ดำเนินการจัดตั้ง “มูลนิธิกองทุนนวัตกรรมเพื่ออุตสาหกรรม” มาบริหารจัดการกองทุนฯ
- อยู่ระหว่างการระดมเงินบริจาคจากบ.รายใหญ่ และ สกสว. เตรียมสมทบเงินจากกองทุน ววน. เข้ากองทุนนวัตกรรม



4. TBIR/TTTR

- กสว. ได้อนุมัติในหลักการการให้ทุน และออกประกาศมาตรการการให้ทุน
- สกสว. อยู่ระหว่างดำเนินการร่วมกับ PMU ที่เกี่ยวข้องในดำเนินการนำร่องให้ทุนต่อไป



5. University Holding Company

- สอวช. จัดทำ Guideline การจัดตั้งและดำเนินการ UHC ผ่านความเห็นชอบจากคณะกรรมการพิเศษเฉพาะเรื่องฯ แล้ว และได้ส่งให้มหาวิทยาลัยต่างๆ ได้นำไปใช้เป็นแนวทางในการดำเนินการต่อไป



ขยับสถานะทางสังคมของประชากรกลุ่มฐานราก (Social Mobility)

1

การวิจัยนโยบาย
และการวิจัยเชิงระบบ

2

การกำหนด/ผลักดัน
ให้เกิดนโยบาย

3

นำร่องการแปลงนโยบาย
สู่การปฏิบัติ

4

การส่งต่อนโยบาย

ข้อเสนอแนะเชิงนโยบายแนวทางการยกระดับสถานะทางสังคมของประชาชนในกลุ่มด้อยโอกาส ด้วยการเพิ่มโอกาสทางการศึกษา หรือแนวทางการยกระดับศักยภาพของตนเอง

โดยดำเนินการใน 3 กลุ่มเป้าหมายคือ

- 1) เยาวชน
- 2) วิทยทำงาน
- 3) ผู้ประกอบการท้องถิ่น

KPI 2

แนวทางการขยับสถานะประชากรกลุ่มฐานราก

เยาวชน: พัฒนาระบบสวัสดิการการศึกษา (ระดับอุดมศึกษา) และการศึกษาทางเลือก

วิทยทำงาน: พัฒนาระบบการเรียนรู้ตลอดชีวิต เพื่อเปิดโอกาสให้คนนอกระบบการศึกษามีโอกาสในการพัฒนาทักษะอื่นๆ ควบคู่กับการทำงาน

ผู้ประกอบการท้องถิ่น: การบ่มเพาะผู้มีศักยภาพไปสู่การเป็น Startup หรือผู้ประกอบการส่วนท้องถิ่น

กลไกเชิงทดลอง

เยาวชน:

- ทดลองการจ้างงานควบคู่กับการให้ทุนการศึกษาในเด็กและเยาวชนกลุ่มด้อยโอกาส ในภาคเอกชนที่มีศักยภาพ เพื่อพัฒนาเป็นต้นแบบในการออกแบบการศึกษาทางเลือกแรงจูงใจในการเข้าสู่อุดมศึกษา
- ทดลองระบบสวัสดิการการศึกษา (ระดับอุดมศึกษา)

วิทยทำงาน:

- ทดลองระบบการเรียนรู้ตลอดชีวิตในกลุ่มวิทยทำงาน ได้มีโอกาสยกระดับศักยภาพ ในช่องทางที่เหมาะสม

ผู้ประกอบการท้องถิ่น:

- พัฒนาและทดลองแพลตฟอร์มการสร้าง Startup หรือ ผู้ประกอบการ จากประชากรกลุ่มฐานราก
- เชื่อมโยงแพลตฟอร์มสนับสนุนการเข้าถึงตลาด สู่ผู้ประกอบการท้องถิ่น
- พัฒนากลไกการจ้างงานในพื้นที่ เพื่อลดการอพยพแรงงานเข้าสู่เมือง

ส่งต่อนโยบาย มาตรการ/กลไก/สิทธิประโยชน์และแรงจูงใจ ให้หน่วยงานที่เกี่ยวข้อง เพื่อดำเนินการโปรแกรมการสนับสนุนให้เกิดความต่อเนื่องต่อไป



การขยับสถานะทางสังคมของคนหรือครัวเรือน (1,000,000 คนหรือครัวเรือน)

Super KPI /เป้าหมาย

ทุกครัวเรือนในกลุ่มประชากรร้อยละ 40 ที่มีรายได้ต่ำสุด มีสมาชิกในครอบครัวสำเร็จการศึกษาระดับอุดมศึกษา

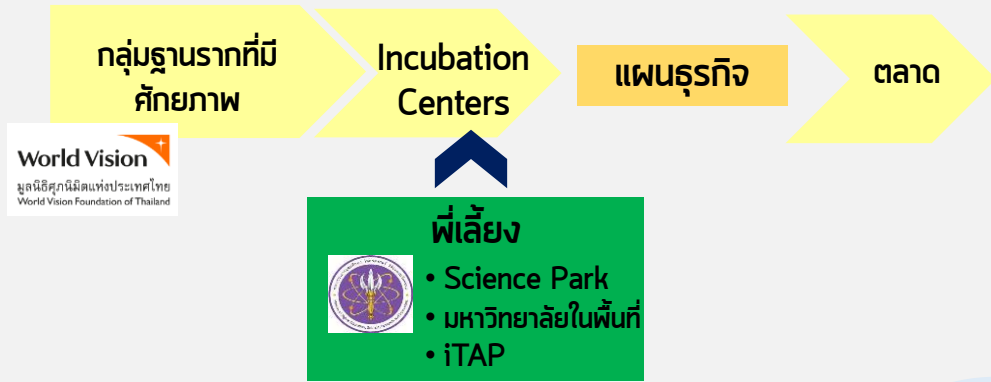
ระบบการเรียนรู้ตลอดชีวิตที่ประชาชนทุกช่วงวัย โดยเฉพาะกลุ่มฐานราก สามารถเข้าถึงได้ และมีกลไกการจ้างงานตามศักยภาพที่เพิ่มขึ้น

เพิ่มจำนวนผู้ประกอบการจากฐานวิสาหกิจชุมชน ร้อยละ 10 ต่อปี โดยกระจายทั่วทุกภูมิภาค และเพิ่มการหมุนเวียนของเงินในชุมชน



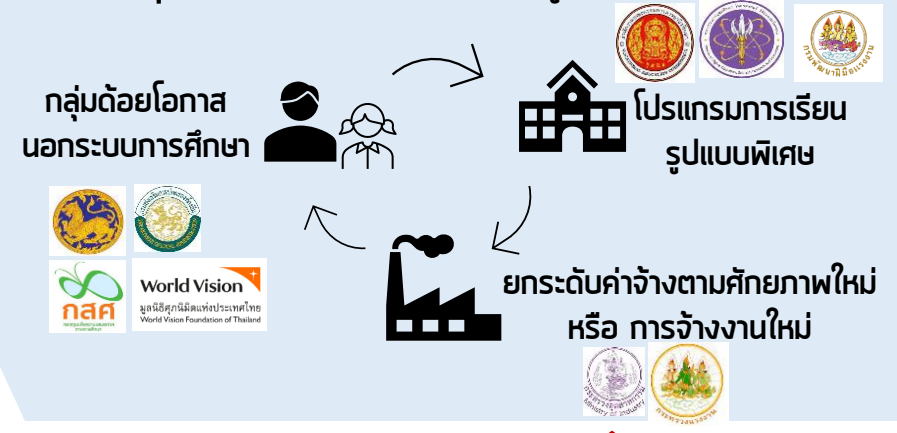
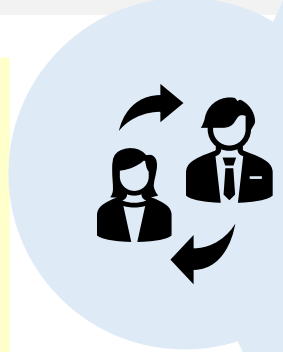
บ่มเพาะกลุ่มฐานราก (ที่มีศักยภาพ) สู่การเป็น Startup

- พัฒนาหรือเชื่อมโยงแพลตฟอร์มบ่มเพาะ Startup หรือ ผู้ประกอบการมืออาชีพ
- พัฒนาระบบ “พี่เลี้ยง” ด้านเทคโนโลยี ด้านการเงิน และระบบการลงทุน



เชื่อมต่อระบบการเรียนรู้ตลอดชีวิตเพื่อยกระดับศักยภาพ

- นำคนนอกระบบการศึกษากลับเข้าสู่โปรแกรมการยกระดับศักยภาพ
- พัฒนาระบบ Credit Bank เพื่อเปิดโอกาสให้กลุ่มฐานรากกลับเข้าสู่ระบบ
- ปรับปรุงค่าจ้างตามศักยภาพหรือจับคู่การจ้างงานใหม่



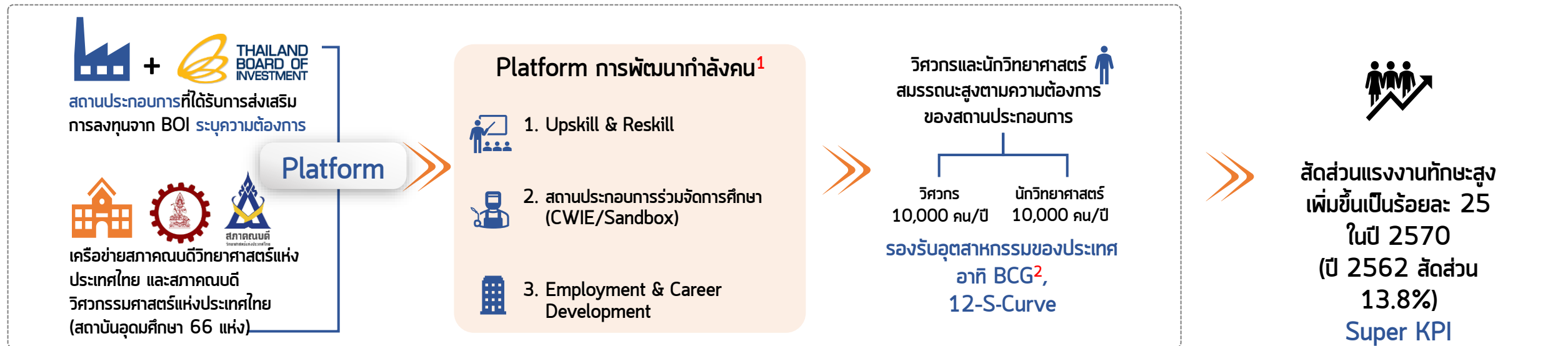
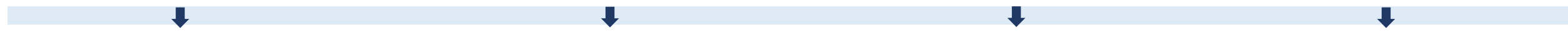
พัฒนาระบบสวัสดิการการศึกษา (ระดับอุดมศึกษา)

- บัตรสวัสดิการการศึกษา
 - พัฒนาฐานข้อมูลผู้ได้รับสิทธิ์ โดยการเชื่อมโยงฐานข้อมูลระบบบัตรสวัสดิการแห่งรัฐ
 - เงื่อนไขการใช้บัตรสวัสดิการฯ เพื่อสนับสนุนค่าใช้จ่ายสนับสนุนการศึกษา เช่น
 - ค่าเทอมหรือค่าใช้จ่ายเพื่อการเรียน
 - ค่าเดินทาง
 - ค่าเครื่องแบบ และอุปกรณ์การศึกษา (หนังสือ ปากกาฯ)
- ระบบการจ้างงานระหว่างเรียน



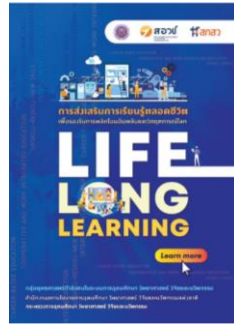
แพลตฟอร์มการบูรณาการนโยบายพัฒนากำลังคนสมรรถนะสูงต่อการลงทุนภาคการผลิตและบริการ

ภารกิจ สอวช. สำนักงานเลขาธิการสภานโยบายการอุดมศึกษา วิทยาศาสตร์ วิจัยและนวัตกรรมแห่งชาติ (ตาม พ.ร.บ. สภานโยบายฯ มาตรา 11 มาตรา 21 และมาตรา 22)



¹เพิ่มโอกาสทางการศึกษา และการจ้างงาน

²รองรับอุตสาหกรรมยุทธศาสตร์ของประเทศ



(ร่าง) แผนพัฒนาเศรษฐกิจและสังคมแห่งชาติ ฉบับที่ 13
“พลิกโฉมประเทศไทยสู่ สังคมก้าวหน้า เศรษฐกิจสร้างมูลค่าอย่างยั่งยืน”

- เป็นส่วนหนึ่งใน (ร่าง) แผนพัฒนาเศรษฐกิจและสังคมแห่งชาติ ฉบับที่ 13 “พลิกโฉมประเทศไทยสู่สังคมก้าวหน้า เศรษฐกิจสร้างมูลค่าอย่างยั่งยืน” หมวดหมายที่ 12 ไทยมีกำลังคนสมรรถนะสูง มุ่งเรียนรู้อย่างต่อเนื่องต่อเนื่องตอโจทย์การพัฒนาแห่งอนาคต

เอกสารฉบับเต็ม <https://www.nxpo.or.th/th/report/9519/>
เอกสารฉบับย่อ <https://www.nxpo.or.th/th/report/9976/>

การดำเนินการสนับสนุนแพลตฟอร์มการบูรณาการนโยบายพัฒนากำลังคนสมรรถนะสูงต่อการลงทุนภาคการผลิตและบริการ



ภาคเอกชน สถาบันอุดมศึกษา

Skill Development and Employment Platform

- แพลตฟอร์มการพัฒนากำลังคนสมรรถนะสูง เพื่อต่อการลงทุนภาคการผลิตและบริการ
- การสนับสนุนการฝึกอบรมและการจ้างงานด้าน STEM (Thailand Plus Package)
- โครงการนำร่องการ Upskill แบบเร่งด่วนในรูปแบบ Boot Camp เพื่อต่อโจทย์การจ้างงาน (GenNX Model)

Talent Mobility & Utilization Platform

- ฐานข้อมูลกำลังคนที่มีศักยภาพสูงของประเทศ เพื่อกำหนดนโยบายการพัฒนาคน และนำร่องไกการใช้ประโยชน์ผู้มีศักยภาพสูง (Talent Thailand)
- แพลตฟอร์มบริหารจัดการทรัพยากรผู้มีศักยภาพของกลุ่มมหาวิทยาลัยเทคโนโลยีราชมงคล เพื่อปฏิรูประบบการพัฒนากำลังคนของประเทศ (งบประมาณรวม 125 ล้านบาท - การสนับสนุนจาก บพข. 50 ล้านบาท ภาคเอกชน 62.5 ล้านบาท และกลุ่ม มทร. 12.5 ล้านบาท)

Reinventing University

- การทดลองจัดการศึกษารูปแบบใหม่ (Higher Education Sandbox) เพื่อปรับรูปแบบการจัดการศึกษาให้ต่อโจทย์ความต้องการ หรือพัฒนานวัตกรรมการศึกษา
- กองทุนเพื่อพัฒนาการศึกษา เพื่อผลิตกำลังคนสมรรถนะสูงและพัฒนาความเป็นเลิศของสถาบันอุดมศึกษา

Expected outcome



- กำลังคนสมรรถนะสูง > 20,000 คน/ปี รองรับการลงทุน > 70,000 au./ปี
- เพิ่ม productivity ของ workforce ร้อยละ 10 ของกำลังแรงงานระดับอุดมศึกษา (50,000 คน/ปี)



- Talent Pool ที่รวมนักวิจัยจากทั้งด้าน วทน. ศิลปะและดนตรี มากกว่า 7,000 คน เกิดการใช้ประโยชน์ผลงานและบุคลากรผู้มีศักยภาพสูง
- เกิดเครือข่ายความร่วมมือระหว่างหน่วยงานรัฐ ภาคเอกชน และชุมชนเพื่อสร้างเข้มแข็งให้กับอุตสาหกรรมและสังคมต่อไป



- พัฒนานวัตกรรมการศึกษาเพื่อผลิตกำลังคนต่อโจทย์ความต้องการของประเทศ และรองรับ Lifelong learning
- พัฒนาความเป็นเลิศของสถาบันอุดมศึกษาตามความเชี่ยวชาญ



Thailand Plus Package

- การลดหย่อนภาษีในการจ้างงานบุคลากรด้าน STEM 1.5 เท่า
- การลดหย่อนภาษีในการส่งบุคลากรเข้ารับการฝึกอบรม 2.5 เท่า



แพลตฟอร์มพัฒนากำลังคนสมรรถนะสูงต่อการลงทุนของภาคการผลิตและบริการ

- Upskill & Reskill
- สถานประกอบการร่วมจัดการศึกษา (CWIE/Sandbox)
- Industrial Training Center (ITC)

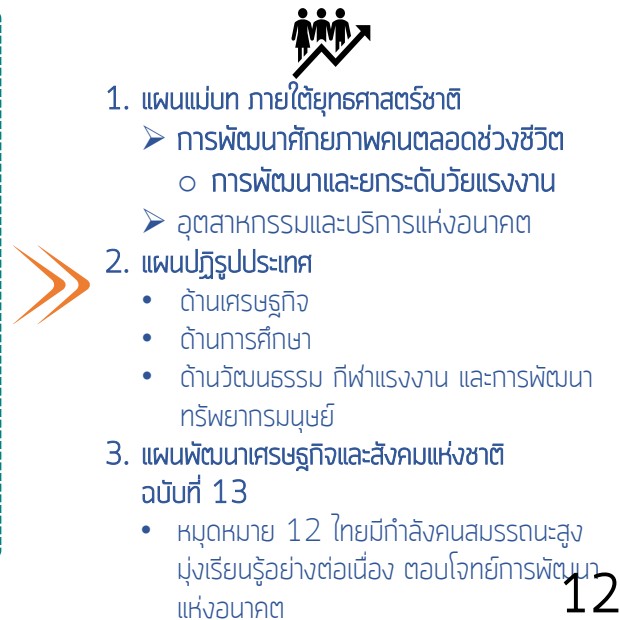
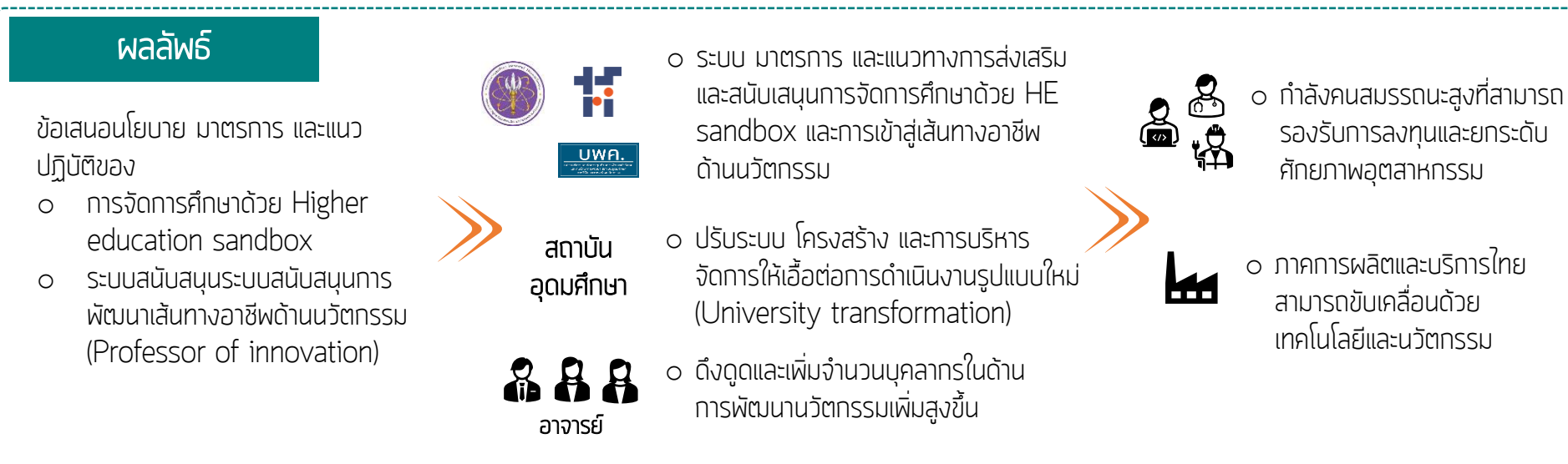
เป้าหมาย
วิศวกร 10,000 คน/ปี
นักวิทยาศาสตร์ 10,000 คน/ปี



STEMPlus	รับรองจ้างงาน Thailand Plus Package	รับรองหลักสูตร Thailand Plus Package	Job matching	Upskill/Reskill	จัดการศึกษาพร้อม (Co-creation)	Sandbox	ITC
ระบบสารสนเทศให้บริการรับรองตามมาตรการ Thailand Plus Package และเชื่อมโยงความต้องการด้านกำลังคนจากผู้ประกอบการและอุดมศึกษาสนับสนุนการดำเนินงานของแพลตฟอร์มฯ	มีสถานประกอบการยื่นคำขอรับรองการจ้างงานลูกจ้างตำแหน่งงานทักษะสูงด้าน STEM มาแล้ว 250 ราย และผ่านการรับรอง 196 ราย	มีหน่วยฝึกอบรมยื่นคำขอรับรองฯ มาแล้ว 285 หลักสูตร และผ่านการรับรอง 128 หลักสูตร จาก 12 หน่วยฝึกอบรมทั้งจากสถาบันการศึกษา สถาบันวิจัย และศูนย์ฝึกอบรมภาคเอกชน	มีผู้ประกอบการแจ้งความประสงค์ 8 ราย 43 ตำแหน่งงาน (99 คน) โดย STEM OSS อยู่ระหว่างการประสานเพื่อประชาสัมพันธ์ไปยังเครือข่ายมหาวิทยาลัย	มีผู้ประกอบการแจ้งความประสงค์พัฒนาทักษะให้แก่บุคลากรจำนวน 2 บริษัท โดย STEM OSS ประสานการจัดหลักสูตรรวม 3 หลักสูตร สำหรับพนักงาน 55 คน	มีบริษัทสนใจร่วมโครงการ TIME กับ สวทช. จำนวน 1 บริษัท โดยมีเป้าหมายในการผลิตบัณฑิตที่มีความสามารถในการพัฒนานวัตกรรมสำหรับภาคอุตสาหกรรมประมาณ 30 คน	ผู้ประกอบการจากสมาคมไฟฟ้าอิเล็กทรอนิกส์ประมาณ 10 ราย มีความสนใจร่วมผลิตและพัฒนากำลังคน โดยมีความต้องการประมาณ 220 ตำแหน่ง	มีผู้ประกอบการสนใจจัดตั้งศูนย์ฝึกอบรมจำนวน 2 ราย

Higher Education Transform

ภารกิจ สอวช. สำนักงานเลขาธิการสภานโยบายการอุดมศึกษา วิทยาศาสตร์ วิจัยและนวัตกรรมแห่งชาติ (ตาม พ.ร.บ. สภานโยบายฯ มาตรา 11 มาตรา 21 และมาตรา 22)



1 ระดมความคิดเห็น จาก stakeholder ภายในและภายนอกของ 9 มทร.

2 ประชุมเชิงปฏิบัติ จัดทำภาพอนาคต วิสัยทัศน์ ยุทธศาสตร์เพื่อขับเคลื่อน ประเด็นสำคัญของประเทศ

3 จัดทำแผนกลยุทธ์กลุ่มมทร. เพื่อ ขับเคลื่อนประเด็นสำคัญของ ประเทศ พ.ศ. 2566 - 2570

4 ขับเคลื่อนแผนไปสู่การปฏิบัติ

- ❑ รวบรวมความคิดเห็นจาก Stakeholders 896 คน ใน ประเด็นจุดแข็ง โอกาส แรงบันดาลใจ และผลลัพธ์ที่คาดหวังขององค์กร (SOAR analysis) และแนวโน้มที่ อาจเกิดขึ้นในอนาคต (STEEP)
- ❑ กิจกรรมแลกเปลี่ยนเรียนรู้ ร่วมกับ ผู้ทรงคุณวุฒิ จำนวน 7 ท่าน เพื่อ บ่มเพาะศักยภาพ Change agents โดยมีผู้เข้าร่วมกิจกรรมมากกว่า 300 คน/วัน

- ❑ สอวช. สนับสนุนเครื่องมือและ กระบวนการจัดทำแผนการคาดการณ์ อนาคต
- ❑ ผู้เข้าร่วม workshop ประกอบด้วย อธิการบดี รองอธิการบดี ผู้บริหาร และ Chang agent ~70 คน จาก 9 มทร.
- ❑ กำหนดวิสัยทัศน์ ยุทธศาสตร์และตัวชี้วัด ร่วม และ (ร่าง) แผนงานสำคัญ
- ❑ ประชุมรับฟังความคิดเห็นจากผู้ทรงคุณวุฒิ และผู้มีส่วนได้ส่วนเสีย

- ❑ นำเสนอ (ร่าง) แผนกลยุทธ์ ในการประชุม ทปอ. มทร. ครั้งที่ 2/2565 เมื่อวันที่ 21 ก.พ. 2565 โดยมีมติเห็นชอบและผลักดันเป็น Blueprint เพื่อขับเคลื่อนกลุ่ม มทร. ระยะ 5 ปี
- ❑ นำเสนอแผนกลยุทธ์ ในการประชุมคณะกรรมการที่ ปริญญาทางการศึกษา การเรียนรู้ และการพัฒนา กำลังคนตามความต้องการของประเทศ เมื่อวันที่ 2 มี.ค. 2565 โดยมี ศ.สมคิด เลิศไพฑูรย์ ประธาน กกอ. เป็นประธาน เสนอแนะให้จัดทำ แผนปฏิบัติการและผลักดันเป็นส่วนหนึ่งของ Blueprint การปฏิรูปมหาวิทยาลัยกลุ่ม 2

- ❑ กำหนด Key Initiatives Program และแต่งตั้งคณะทำงานร่วม 9 มทร. เพื่อ ขับเคลื่อนโครงการ (อยู่ระหว่างดำเนินการ)
- ❑ Key Initiatives Program
 1. RMUT Sandbox
 2. Triple Helix Certified Institution
 3. RMUT Innovation Area
 4. เพิ่มจำนวน Change Agent เป็น 20% ภายใน 5 ปี

แผนกลยุทธ์ มทร.

ยุทธศาสตร์ที่ 1

พลิกโฉมระบบนิเวศการผลิตกำลังคน ทักษะสูงและนวัตกรรมอาชีพบน มาตรฐานสากล ผ่านนวัตกรรม การเรียนรู้ ด้วยเทคโนโลยีและความคิด สร้างสรรค์

ยุทธศาสตร์ที่ 2

เปลี่ยนผ่านภาคการเกษตร ภาคการผลิต และภาคการบริการไปสู่เกษตรสร้างมูลค่า อุตสาหกรรมท่องเที่ยวสมัยใหม่ อุตสาหกรรมสร้างสรรค์ที่มีมูลค่าสูง และ อุตสาหกรรมการผลิตฐานเทคโนโลยีและ นวัตกรรม จาก ศักยภาพและทรัพยากร

ยุทธศาสตร์ที่ 3

ผนึกกำลังชุมชนในพื้นที่บริการของ มทร. เพื่อมุ่งสู่การพัฒนาพื้นที่อย่าง เหมาะสมและยั่งยืนพร้อมรับการ เปลี่ยนแปลงในมิติความหลากหลาย ของพื้นที่ ด้วยความเชี่ยวชาญและ ความโดดเด่นของ มทร.

ยุทธศาสตร์ที่ 4

ปฏิรูปโครงสร้างของกลุ่มมหาวิทยาลัย เทคโนโลยีราชมงคล เพื่อบริหารจัดการ ข้อมูลลงประมาณและกำลังคน สมรรถนะสูง มุ่งสู่การเป็นองค์กร อัจฉริยะระบบดิจิทัลแพลตฟอร์ม

Super KPI

- สถานประกอบการในพื้นที่บริการ มทร. มี กำลังแรงงานที่มีทักษะสมรรถนะ เพียงพอ กับความต้องการ
- เพิ่มมูลค่าผลิตภัณฑ์มวลรวม (GDP) ของวิสาหกิจขนาดกลางและขนาดย่อม (MSME) ร้อยละ 15 ภายใน 5 ปี
- บ่มเพาะนวัตกรรม จำนวน 100 ราย ให้มี รายได้ 100 ล้านบาท/ราย/ปี

การจัดกิจกรรมการประชุมเชิงปฏิบัติการ (Workshop) มรท. 38 แห่ง เพื่อจัดทำแผนปฏิบัติการเชิงยุทธศาสตร์ (Strategic Action Plan) มหาวิทยาลัยราชภัฏ ระยะ 5 ปี (พ.ศ. 2566 - 2570) โดย สอวช. สนับสนุนเครื่องมือและกระบวนการในการจัดทำแผนการคาดการณ์อนาคต (Strategic foresight)

- กำหนด Super KPI ของกลุ่ม มรท. ที่จะขับเคลื่อนให้ประเทศไทยไปสู่ประเทศพัฒนาแล้วภายในปี 2570
- จัดทำ Roadmap, Strategic goals และ Strategic packages ในแต่ละยุทธศาสตร์
- กำหนด Milestone projects เพื่อบรรลุการดำเนินงานตามแผนปฏิบัติการเชิงยุทธศาสตร์ ระยะ 5 ปี (2566-2570)

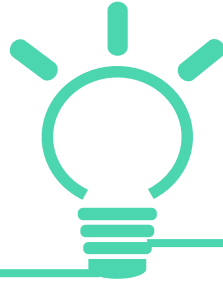


01

การวิเคราะห์สภาพแวดล้อมภายในและภายนอก และการรับฟังความคิดเห็นจากผู้มีส่วนได้ส่วนเสีย

- การวิเคราะห์จุดแข็ง โอกาส แรงบันดาลใจและผลลัพธ์ที่คาดหวังขององค์กร (SOAR analysis) และการวิเคราะห์แนวโน้มที่อาจเกิดขึ้นในอนาคต (STEEP) ของกลุ่ม มรท.
- กิจกรรมเสวนานโยบายร่วมกับท่านองคมนตรี พลเอกดาว์พงษ์ รัตนสุวรรณ และ รมว. อว. (ศ. (พิเศษ) ดร.เอนก เหล่าธรรมทัศน์)
- กิจกรรมแลกเปลี่ยนเรียนรู้ร่วมกับผู้ทรงคุณวุฒิ 6 ท่าน

02



QR code สำหรับดาวน์โหลด (ร่าง) แผนปฏิบัติการฯ

การจัดทำ (ร่าง) แผนปฏิบัติการเชิงยุทธศาสตร์ มหาวิทยาลัยราชภัฏ ระยะ 5 ปี (พ.ศ. 2566 - 2570)

- นำเข้าที่ประชุมอธิการบดี มรท. เมื่อวันที่ 24 กุมภาพันธ์ 2565 และร่วมกันวิพากษ์แผนปฏิบัติการฯ โดยที่ประชุมอธิการบดี มรท. เห็นชอบแผนปฏิบัติการฯ ดังกล่าวเรียบร้อยแล้ว
- หารือร่วมกับท่านองคมนตรี และ รมว.อว. เพื่อรับฟังข้อเสนอแนะต่อแผนปฏิบัติการฯ (อยู่ระหว่างดำเนินการ)

03

แผนการดำเนินงานตัดไป

04



การขับเคลื่อนแผนไปสู่การปฏิบัติ

- กิจกรรมการสร้างการรับรู้แผนปฏิบัติการเชิงยุทธศาสตร์ สำหรับบุคลากร มรท. 38 แห่ง
- Workshop วิทยุภูมิภาค เพื่อกำหนด Initiative Program ในระดับภูมิภาค
- จัดเวทีวิพากษ์และสร้างการรับรู้แผนฯ สำหรับหน่วยงานภายในและภายนอกกระทรวง เช่น หน่วยงานให้ทุนในกระทรวง อว. สำนักงานพัฒนาชุมชนจังหวัด กระทรวงมหาดไทย

พัฒนาระบบนิเวศนวัตกรรมและกลไกสร้างการเปลี่ยนผ่าน 100 ผู้ประกอบการ CE

1 การวิจัยนโยบายและการวิจัยเชิงระบบ

- พัฒนาพื้นที่สร้างเครือข่ายและประชาคม CE ทุกภาคส่วน: ระบุช่องว่าง ความท้าทายการดำเนินงาน ความต้องการ CE agenda setting และความร่วมมือการทำงานข้าม sector และหน่วยงาน
- สมุดปกขาว CE Innovation Ecosystem: vision 2030 **KPI 2**
- รายงานการศึกษาความเป็นไปได้ของหน่วยขับเคลื่อนเศรษฐกิจหมุนเวียนของประเทศไทย **KPI 3**

2 การกำหนด/ผลักดันให้เกิดนโยบาย กฎเกณฑ์ และกฎหมาย

- กรอบยุทธศาสตร์เศรษฐกิจหมุนเวียน 7 Flagship และ 21 agenda ภายใต้สมุดปกขาว CE Innovation Ecosystem: vision 2030 เป็นนโยบายการพัฒนาระบบนิเวศนวัตกรรม CE ของประเทศไทย **KPI 2**

3 นำร่องการแปลงนโยบายสู่การปฏิบัติ

- [65]** แพลตฟอร์มและกลไกสร้างขีดความสามารถผู้ประกอบการ CE 100 บริษัท 9 sector และ trainer 10 ท่าน:
 - พัฒนาเครื่องมือในการขับเคลื่อนเชิงปฏิบัติในผู้ประกอบการ
 - พัฒนาผู้ประกอบการ CE ในระดับ supply chain อย่างมีแบบแผน
 - Job Creation ด้าน CE
- CE Digital Platform เครื่องมือการทำงานข้ามภาคส่วนและ sector ของเครือข่าย/ประชาคม CE (Value network)

4 การส่งต่อนโยบาย

- ส่งต่อแพลตฟอร์มสร้างขีดความสามารถกับหน่วยงานที่พร้อมดำเนินการ อาทิ บริษัทที่มี business model ใหม่ และการเชื่อมต่อกับหน่วยงานที่เกี่ยวข้องและสร้างระบบนิเวศที่เกี่ยวข้อง ตามแผนที่นำทางทางการพัฒนาระบบนิเวศนวัตกรรมเพื่อขับเคลื่อนเศรษฐกิจหมุนเวียน ภายใต้สมุดปกขาว CE Innovation Ecosystem: vision 2030
- ส่งต่อ CE Digital Platform กับหน่วยงาน CE เพื่อใช้ในการขับเคลื่อน



+ CE Design & Solution Platform



CE Digital Platform

Super KPI:
ลด GHG 250 ล้านตัน (Net Zero 2065)
GDP เพิ่ม 1 ลพ. (2570)

- ระบบนิเวศสนับสนุนการทำนวัตกรรมของผู้ประกอบการเศรษฐกิจหมุนเวียน
- กลยุทธ์การพัฒนาเศรษฐกิจหมุนเวียน

ความก้าวหน้าการดำเนินงานพัฒนาระบบนิเวศนวัตกรรมและกลไกสร้างการเปลี่ยนผ่าน 100 ผู้ประกอบการ CE

CE Innovation Policy Forum



- ดำเนินการ 24 ครั้ง มีผู้เข้าร่วมมากกว่า 800 ท่าน และมากกว่า 500 องค์กร
- เกิดเครือข่ายการทำงานที่เข้มแข็งข้ามภาคส่วน
- CE Policy Forum Report 2021

CE Innovation Ecosystem: vision 2030



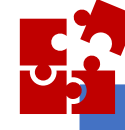
- ผ่านการเห็นชอบในหลักการจากคณะกรรมการผู้ทรงคุณวุฒิ
- อยู่ในระหว่างการสร้างการมีส่วนร่วมกับประชาคม CE และนำไปสู่การขยายผล/นำไปใช้ในระดบนโยบายของประเทศต่อไป

CE Design & Solution Platform



- พัฒนา CE Design & Solution Platform ที่เหมาะสมกับประเทศไทย และเป็นเครื่องมือตามแผนที่นำทางการพัฒนาระบบนิเวศเศรษฐกิจหมุนเวียน
- เชื่อมต่อกับเครื่องมือ/กลไกกับหน่วยงานที่เกี่ยวข้องเพื่อสร้างความยั่งยืนของ platform และผู้ประกอบการ CE

CE Digital Platform



- ขึ้นรูป digital platform โดยออกแบบ function การใช้งานร่วมกับประชาคม CE
- เอกชนนำร่องการใช้งาน อาทิ CECI



รายงานบทวิเคราะห์การลงทุนของภาครัฐด้าน ววน. เพื่อการพัฒนาประเทศ

(SRI Result-based Budget Review: Government Budget, Policy Alignment and Performance)

วัตถุประสงค์

เพื่อศึกษาและจัดทำรายงานบทวิเคราะห์การลงทุนของภาครัฐที่แสดงให้เห็นถึง**ผลที่เกิดขึ้น (Result-based)** จากการจัดสรรงบประมาณ (Budget allocation) ตาม**นโยบายของประเทศ (Policy)** ซึ่งสะท้อนให้เห็นถึง**ศักยภาพ (Performance)** ของทั้งหน่วยงานด้านวิทยาศาสตร์ วิจัยและนวัตกรรม (ววน.) และสถาบันอุดมศึกษา เพื่อเป็นข้อมูลสำคัญเชิงประจักษ์ (Evidence-based) นำไปสู่การจัดสรรงบประมาณที่สร้างประโยชน์ สร้าง **“โอกาสและความเข้มแข็ง (Opportunity and Key strength)”** ของประเทศอย่างแท้จริง

กลุ่มเป้าหมาย: สำนักงบประมาณ สถาบันนโยบายการอุดมศึกษา วิทยาศาสตร์ วิจัยและนวัตกรรมแห่งชาติ คณะกรรมการส่งเสริมวิทยาศาสตร์ วิจัยและนวัตกรรม (กสว.) คณะกรรมการการอุดมศึกษา (กกอ.)

การวิจัยนโยบายและการวิจัยเชิงระบบ

- โครงสร้างระบบงบประมาณ ววน. ของประเทศไทย และต่างประเทศ
- นโยบายของไทย: ความสอดคล้องของนโยบาย และการลงทุนด้านวิทยาศาสตร์ วิจัยและนวัตกรรม (ววน.) โดยภาครัฐ, ช่องว่างของความสอดคล้องที่พบ
- แนวโน้มการพัฒนาเทคโนโลยีโลก (Global Technology trends) แนวโน้มการพัฒนาเทคโนโลยีของไทย: การวิเคราะห์ความแตกต่าง/ช่องว่าง (Gaps) ที่พบ เพื่อให้เห็นทั้งความก้าวหน้าของโลกและสถานภาพปัจจุบันของไทย
- ผลการดำเนินงานที่เกิดขึ้นจากการลงทุนของภาครัฐ

KPI 2

2565

การกำหนด/ผลักดันให้เกิดนโยบาย กฎเกณฑ์ และกฎหมาย

การเสนอรายงานบทวิเคราะห์ผ่านกลไกการทำงานเชิงบูรณาการด้านงบประมาณ อววน. ซึ่งเป็นการทำงานร่วมกันระหว่างสำนักงบประมาณ สป.อว. สกสว. สอวช. ผู้ทรงคุณวุฒิและหน่วยงานที่เกี่ยวข้อง

2565-66

การส่งต่อนโยบาย

เสนอรายงานบทวิเคราะห์ฯ ต่อสำนักงบประมาณ สถาบันนโยบายการอุดมศึกษา วิทยาศาสตร์ วิจัยและนวัตกรรมแห่งชาติ คณะกรรมการส่งเสริมวิทยาศาสตร์ วิจัยและนวัตกรรม (กสว.) คณะกรรมการการอุดมศึกษา (กกอ.) เพื่อให้เกิดการลงทุนด้าน ววน. โดยภาครัฐบนพื้นฐานของการใช้ข้อมูลเชิงประจักษ์ (Evidence-based)

2566 เป็นต้นไป

หน่วยงานร่วมดำเนินการ



สถาบันอุดมศึกษา

หน่วยงานด้านวิทยาศาสตร์ วิจัยและนวัตกรรม (ววน.)

หน่วยงานต่าง ๆที่เกี่ยวข้อง



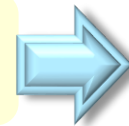
รายงานบทวิเคราะห์การลงทุนของภาครัฐด้าน ววน. เพื่อการพัฒนาประเทศ

(SRI Result-based Budget Review: Government Budget, Policy Alignment and Performance)

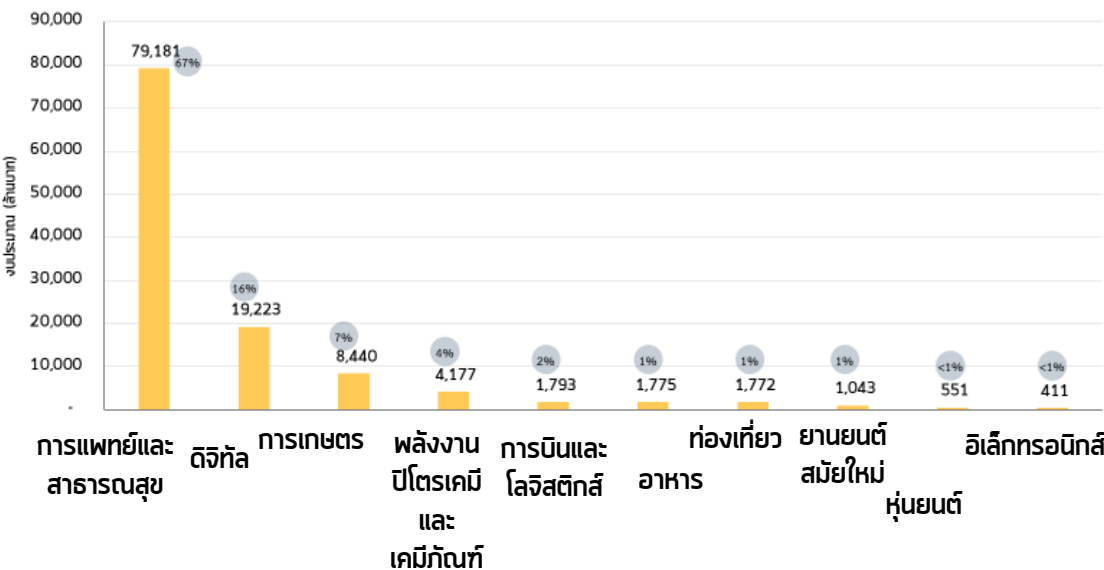
ศึกษาและจัดทำรายงานบทวิเคราะห์การลงทุนของภาครัฐที่แสดงให้เห็นถึงผลที่เกิดขึ้น (Result-based) จากการจัดสรรงบประมาณ (Budget allocation) ตามนโยบายของประเทศ (Policy) ซึ่งสะท้อนให้เห็นถึงศักยภาพ (Performance) ของทั้งหน่วยงานด้านวิทยาศาสตร์ วิจัยและนวัตกรรม (ววน.) และสถาบันอุดมศึกษา

ความท้าทายของการดำเนินการ

วิเคราะห์ข้อมูลการจัดสรรงบประมาณด้านวิทยาศาสตร์ วิจัยและนวัตกรรม (ววน.) ตั้งแต่ปี 2557 - 2564 (ก่อนและหลังการจัดตั้งกองทุนส่งเสริม ววน.) โดยแบ่งตามกลุ่มอุตสาหกรรม (Sectors) ที่สำคัญของประเทศ



การใช้จ่ายงบประมาณด้านวิทยาศาสตร์ วิจัยและนวัตกรรม (ววน.) สำหรับพัฒนาอุตสาหกรรมเป้าหมาย 10 อุตสาหกรรม จำนวนรวมทั้งสิ้น 118,366 ล้านบาท ในช่วงปี พ.ศ. 2557 - 2562



การวิเคราะห์การใช้จ่ายงบประมาณในอุตสาหกรรมเกษตร (หน่วย: ล้านบาท)

หน่วยงาน	Percentile																									
	00	10	20	30	40	50	60	70	80	90	100	0														
ประเภท	การศึกษาระดับอุดมศึกษา	วิจัยและพัฒนา	นวัตกรรมการเกษตร	การเกษตร	ปศุสัตว์	ประมง	ปศุสัตว์	ประมง	ปศุสัตว์	ประมง	ปศุสัตว์	ประมง	ปศุสัตว์	ประมง	ปศุสัตว์	ประมง	ปศุสัตว์	ประมง	ปศุสัตว์	ประมง						
สำนักงานคณะกรรมการอาหารและยา			326.6	251.8	15	36.0	25.5	140.0	43.5	31.0			304.4	40.0	69.0	9.4					770	1,876.3	23			
สำนักงานคณะกรรมการอาหารและยา	974.2																						84	1,088.1	13	
กรมวิชาการเกษตร		955.4		1.1					1.3		14.9				32.5								13	198.1	12	
สำนักงานส่งเสริมการค้าในต่างประเทศ																									7	
สำนักงานส่งเสริมการค้าในต่างประเทศ																									5	
สำนักงานส่งเสริมการค้าในต่างประเทศ																									5	
กรมการข้าว																									4	
สถาบันวิจัยและพัฒนาพื้นที่สูง																									4	
สถาบันวิจัยและพัฒนาพื้นที่สูง																									3	
กรมส่งเสริมการค้าระหว่างประเทศ																									3	
กรมส่งเสริมการค้าระหว่างประเทศ																									2	
กระทรวงพาณิชย์																									19	
กรมส่งเสริมการค้าระหว่างประเทศ																									19	
รวม (ล้านบาท)	974.2	955.4	750.0	493.7	548.9	107.1	451.6	229.9	193.8	165.3	170.3	148.7	120.0	305.5	104.4	96.9	66.8	62.5	46.6	47.9	37.5	30.6	2.9	4.2	1,813.4	770
ร้อยละ	12	11	9	7	7	6	5	5	5	2	2	2	2	1	1	1	1	1	1	1	1	1	1	1	22	8,317.7

วิเคราะห์ข้อมูลการจัดงบประมาณ ววน. และความสอดคล้องนโยบาย ยุทธศาสตร์และแผนของภาครัฐต่าง ๆ ที่เกี่ยวข้องเพื่อสะท้อนเป้าหมายของการลงทุนของรัฐในแต่ละช่วงเวลา

วิเคราะห์ผลที่เกิดขึ้น (Results) ในรูปแบบผลงานวิจัยเชิงวิชาการและความสอดคล้องกับการจัดสรรงบประมาณ ววน. และนโยบายและยุทธศาสตร์ของรัฐบาล

ลำดับความสำคัญ (Priority-setting) เพื่อเป็นทิศทางการลงทุนของภาครัฐ

ผลจากการศึกษาและวิเคราะห์จัดทำเป็นข้อมูลสนับสนุนการกำหนดกรอบเงินงบประมาณประจำปี ด้าน ววน. ให้แก่ สกสว. (Impact-based Budgeting)

ประเด็นเสนอที่ประชุม

เพื่อโปรดทราบการปรับค่าเป้าหมาย และผลการดำเนินงานตามตัวชี้วัด
การประเมินผลการปฏิบัติงานของสำนักงาน ประจำปีงบประมาณ พ.ศ.
2565 ไตรมาสที่ 2 (ผลการดำเนินงานระยะ 6 เดือน ต.ค.2564 –
มี.ค.2565) หรือโปรดให้คำแนะนำ/เสนอแนะแนวทางการดำเนินงานที่
เหมาะสมต่อไป



ความก้าวหน้าผลผลิตที่คาดว่าจะส่งมอบ จำแนกตามตัวชี้วัด

ปีงบประมาณ พ.ศ. 2565

(ผลการดำเนินงาน 6 เดือน ต.ค.2564 – มี.ค.2565)

KPI 1 การทำหน้าที่สนับสนุนการประชุมของคณะกรรมการชุดต่าง ๆ				
< 25%	25 - 50%	51 - 75%	76 - 99%	100%
2	2	-	-	1
ผลผลิตที่อยู่ระหว่างดำเนินการ				
<p>1. จำนวนการวิเคราะห์และเสนอความเห็นประกอบการพิจารณาของกรรมการสภานโยบาย/คณะกรรมการพิเศษเฉพาะเรื่อง 8 เรื่อง/ปี</p> <p>2. การจัดทำกฎหมาย เพื่อส่งเสริมการทำงานร่วมกับภาคเอกชนและประชาสังคม</p>	<p>1. จัดการประชุมการประชุมนโยบาย/คณะกรรมการพิเศษเฉพาะเรื่อง 4 ครั้ง/ปี • 29 พย 64, 11 เมย 65</p> <p>2. เว็บไซต์สภานโยบายที่เป็นแหล่งในการประชาสัมพันธ์ข้อมูลผลการดำเนินการของสภานโยบายและหน่วยงานในระบบ อววน. รวมถึงการประชุมสภานโยบายและคณะกรรมการต่าง ๆ และกฎหมายที่ออกโดยสภานโยบาย</p>			<p>กรอบวงเงินงบประมาณด้าน อววน. ประจำปีงบประมาณ ได้รับความเห็นชอบจาก ครม. 4 มค 65</p>

KPI 2 ข้อเสนอโยบาย มาตรการ กฎหมายและกลไก เพื่อส่งเสริมการปฏิรูปและการพัฒนา อววน.

< 25%	25 – 50%	51 – 75%	76 – 99%	100%
5	6	1	3	4

ผลผลิตที่อยู่ระหว่างดำเนินการ

<p>ขยับสถานะทางสังคม</p> <p>1. ข้อเสนอแนะเชิงนโยบายกลไก อววน เพื่อ การขยับสถานะทางสังคม</p> <p>Climate</p> <p>1. ข้อเสนอ อววน. เพื่อรองรับ เป้าหมายลดการปล่อยก๊าซเรือน กระจกสุทธิเป็นศูนย์ภายในปี 2065</p> <p>กำลังคนสมรรถนะสูงรองรับการ ลงทุน</p> <p>1. ข้อเสนอแนะแนวทางในการกำหนด นโยบายหรือกระบวนการที่จะช่วย สนับสนุนและเร่งกระบวนการใน การพัฒนากำลังคนให้มีสมรรถนะ ที่ตรงกับความต้องการของ ภาคอุตสาหกรรม</p> <p>2. ข้อเสนอกลไกการส่งเสริมระบบ การเรียนรู้ที่เชื่อมโยงระหว่างระบบ การผลิตกำลังคนและความ ต้องการของตลาดแรงงาน</p> <p>ความยากจน</p> <p>1. กลไกบูรณาการนโยบายขจัดความ ยากจนในพื้นที่</p>	<p>น้ำ</p> <p>1. ข้อเสนอนวัตกรรมเชิงระบบเพื่อการ บริหารจัดการน้ำของประเทศ</p> <p>ความยากจน</p> <p>1. ข้อเสนอแนะเชิงนโยบาย กลไก/มาตรการ การขจัดความยากจนของกลุ่มผู้ถือบัตร สวัสดิการแห่งรัฐ</p> <p>กำลังคนสมรรถนะสูงรองรับการลงทุน</p> <p>1. กำลังคนสมรรถนะสูงต่อการลงทุน ภาคการผลิตและบริการ</p> <p>R1</p> <p>1. นโยบายยกระดับคลัสเตอร์ศักยภาพ ของไทยรองรับพื้นที่ระเบียงเศรษฐกิจ นวัตกรรม</p> <p>HE Transform</p> <p>1. ข้อเสนอโยบายและการขับเคลื่อน Higher Education Transformation</p> <p>ข้อเสนอการจัดตั้งสำนักงานเร่งรัดการ วิจัยและนวัตกรรมเพื่อเพิ่มความสามารถ ในการแข่งขันและการพัฒนาพื้นที่ (องค์การมหาชน)</p>	<p>CE</p> <p>1. กรอบนโยบายระบบนิเวศ นวัตกรรมเศรษฐกิจหมุนเวียน: วิทยาศาสตร์ 2030</p>	<p>Regulatory</p> <p>1. การปฏิรูประบบ อววน. ด้าน กฎหมาย กฎ ระเบียบ : ร่าง ระเบียบ/ประกาศ/หลักเกณฑ์ ที่ เอื้อต่อการพัฒนา อววน. หรือ สร้างแรงจูงใจให้เอกชน</p> <p>Scale-up Nation</p> <p>1. มาตรการส่งเสริมอุตสาหกรรมที่มี ฐานการผลิตที่สำคัญในไทยไปสู่ อุตสาหกรรมใหม่ที่มีมูลค่าสูงและ แข่งขันได้ด้วย ววน.</p> <p>ข้อเสนอการส่งเสริม สถาบันอุดมศึกษาเพื่อขับเคลื่อน เศรษฐกิจสร้างสรรค์ของประเทศ</p>	<p>Budget</p> <p>1. การปฏิรูประบบ อววน. ด้านระบบ งบประมาณ : ระบบการจัดสรร และบริหารงบประมาณเพื่อ ตอบสนองต่อโจทย์การพัฒนา ประเทศ</p> <p>HE Transform</p> <p>1. สมุดปกขาวยุทธศาสตร์ มหาวิทยาลัยเทคโนโลยีราชมงคล เพื่อขับเคลื่อนประเด็นสำคัญของ ประเทศ พ.ศ. 2566 – 2570</p> <p>2. แผนปฏิบัติการเชิงยุทธศาสตร์ (Strategic Action Plan) มหาวิทยาลัยราชภัฏ ระยะ 5 ปี (พ.ศ. 2566 – 2570)</p> <p>ความยากจน</p> <p>1. ข้อเสนอกลไกกองทุนพลังงาน ชุมชน (BCG Community Energy)</p>
---	--	--	--	---

KPI 3 การวิจัยนโยบายเชิงระบบ เพื่อเป็นแนวทางในการพัฒนาสาขาเป้าหมาย

< 25%	25 - 50%	51 - 75%	76 - 99%	100%
3	5	1	4	5

ผลผลิตที่อยู่ระหว่างดำเนินการ

<p>การออกแบบกลไกกระบวนการทำงานและการจัดสรรทรัพยากรในระบบวิทยาศาสตร์ วิจัย และนวัตกรรม</p> <p>ข้อเสนอแนะด้านกลไกความร่วมมือด้าน อววน. เพื่อขับเคลื่อนเป้าหมายการพัฒนาที่ยั่งยืนระหว่างประเทศไทยและประเทศในกลุ่มลุ่มน้ำโขง</p> <p>Culture สมุดปกขาวข้อเสนอโยบายการบริหารโอกาส</p>	<p>Budget</p> <ol style="list-style-type: none"> รายงานการศึกษา “กลไกการยกระดับอุตสาหกรรมที่มีฐานการผลิตในไทยสู่อุตสาหกรรมใหม่ที่มีมูลค่าสูงและแข่งขันได้ด้วยวิทยาศาสตร์ วิจัยและนวัตกรรม (ววน.)” ระยะที่ 1 (Phase 1) รายงานการศึกษาระบบงบประมาณด้านวิทยาศาสตร์ วิจัยและนวัตกรรม (ววน.) ในช่วงก่อนและหลังการปฏิรูประบบการอุดมศึกษา วิทยาศาสตร์ วิจัยและนวัตกรรม (อววน.) เพิ่ม รายงานบทวิเคราะห์การลงทุนของภาครัฐด้าน ววน. เพื่อการพัฒนาประเทศ (SRI Result-based Budget Review: Government Budget, Policy Alignment and Performance) <p>Scale-up Nation</p> <ol style="list-style-type: none"> รายงานการศึกษาการพัฒนาและปรับปรุงมาตรการและกลไกการสร้างผู้ประกอบการธุรกิจฐานนวัตกรรมของประเทศไทย <p>APEC</p> <ol style="list-style-type: none"> แผนที่นำทางเทคโนโลยีด้านเศรษฐกิจหมุนเวียน (Circular Economy) ในระดับ APEC 	<p>CE</p> <ol style="list-style-type: none"> รายงานการศึกษาความเป็นไปได้การจัดตั้งหน่วยขับเคลื่อนเศรษฐกิจหมุนเวียนของไทย 	<p>การประเมินประสิทธิภาพและผลการปฏิบัติราชการของสำนักงานการวิจัยแห่งชาติ</p> <p>HE Transform</p> <ol style="list-style-type: none"> โครงการวิจัยเชิงระบบเรื่องการใช้ศักยภาพของอุดมศึกษา เทคโนโลยีและนวัตกรรมเพื่อยกระดับการเรียนรู้และการทำงานสำหรับผู้สูงอายุ รายงานการวิจัยเชิงระบบเรื่องการเรียนรู้และทำงานของผู้สูงอายุหรือเพื่อยกระดับการเรียนรู้และการทำงานสำหรับผู้พิการ <p>APEC</p> <ol style="list-style-type: none"> รายงานการคาดการณ์วาระอนาคตและยุทธศาสตร์ อววน. ในระดับประเทศและระดับพื้นที่ 	<p>การศึกษาสภาพและการพัฒนาระบบนิเวศการร่วมลงทุนในธุรกิจฐานนวัตกรรม (Investment Ecosystem)</p> <p>รายงานฉบับสมบูรณ์ “โครงการการจัดซื้อจัดจ้างภาครัฐ เพื่อสนับสนุนนวัตกรรม ผ่านมาตรการบัญชีนวัตกรรมไทย</p> <p>การออกแบบกลไกกระบวนการทำงานและการจัดสรรทรัพยากรในระบบวิทยาศาสตร์ วิจัย และนวัตกรรม</p> <p>R1</p> <ol style="list-style-type: none"> รายงานการศึกษาศึกษาการสร้างขีดความเจริญในพื้นที่ระเบียงเศรษฐกิจนวัตกรรม Route 1 Innovation Economic Corridor <p>กำลังคนสมรรถนะสูงรองรับการลงทุน</p> <ol style="list-style-type: none"> รายงานการศึกษาโครงการยกระดับสถานประกอบการด้วยงานวิจัยและพัฒนาอุตสาหกรรม (RDI)
--	---	--	--	---

KPI 4 การเชื่อมโยงข้อมูลนโยบาย เพื่อการวิเคราะห์ และติดตามประเมินผล				
< 25%	25 - 50%	51 - 75%	76 - 99%	100%
-	-	2	1	2
ผลผลิตที่อยู่ระหว่างดำเนินการ				
		<p>Data Center</p> <p>1. บทวิเคราะห์หรือรายงานการวิเคราะห์ข้อมูลที่สะท้อนขีดความสามารถในการแข่งขันด้าน อววน. ตามการจัดอันดับโดยสถาบันจัดอันดับระดับนานาชาติ อาทิ IMD, WEF, GII, Times Higher Education</p> <p>2. ระบบการแสดงผล Dashboard ด้านการอุดมศึกษา และด้าน อววน. ที่เชื่อมโยงกันเพื่อใช้ในการบริหารจัดการ และการติดตามประเมินผล</p>	<p>Org Transformation</p> <p>1. รายงานการติดตามและประเมินผล อาทิ รายงานการตรวจสอบและประเมินผลภาคราชการ (ประเด็น : การพัฒนาศักยภาพของเกษตรกรเพื่อเตรียมไปสู่การเป็นผู้ประกอบการ) รายงานการศึกษาการประเมินเชิงระบบตามแนวทาง Blue Marble Evaluation</p>	<p>แพลตฟอร์ม NCAP</p> <p>Org Transformation</p> <p>1. รายงานการตรวจสอบและประเมินผลภาคราชการ (ประเด็นการพัฒนาศักยภาพของเกษตรกรเพื่อเตรียมไปสู่การเป็นผู้ประกอบการ)</p>

KPI 5 การพัฒนาคุณภาพและศักยภาพของ สอวช.

< 25%	25 - 50%	51 - 75%	76 - 99%	100%
2	6	5	-	-

ผลผลิตที่อยู่ระหว่างดำเนินการ

<p>ระบบโครงสร้างพื้นฐานภายในสำนักงานที่สามารถเชื่อมโยงกันได้</p> <p>1. NXPO All Smart, Open ERP, HR Dashboard for executives, E-saraban, iRed</p> <p>การสร้างความผูกพันและการมีส่วนร่วมของพนักงาน (Employee Relation and Engagement) ด้วยกระบวนการปรับเปลี่ยนทางความคิด (Mindset) ผ่านกิจกรรมที่ให้พนักงานมีส่วนร่วม จำนวน 6 กิจกรรม (การส่งเสริม Core Values, ความพร้อมด้านดิจิทัล, การส่งเสริมธรรมาภิบาล, การพัฒนาเส้นทางอาชีพของพนักงาน, การสร้างการมีส่วนร่วมกับผู้มีส่วนได้เสีย)</p>	<p>● แผนกลยุทธ์ของ สอวช.</p> <p>มาตรการและกลไกเพื่อสร้างความเข้มแข็งขององค์กร</p> <p>1. กลไกการวิเคราะห์เชิงลึกของการตรวจสอบภายใน จำนวน 1 กลไก</p> <p>ข้อเสนอแนะการกำหนดมาตรฐานการทำงานการให้บริการร่วมของ สอวช.</p> <p>การพัฒนา Competency & IDP เพื่อยกระดับศักยภาพของบุคลากรที่เหมาะสมกับสายงานและตำแหน่งที่ถือครอง จำนวน 20 competency set</p> <p>การพัฒนาสมรรถนะบุคลากร ด้วยเครื่องมือที่เหมาะสม ตามรูปแบบ 70:20:10</p> <p>พัฒนาระบบนิเวศในพื้นที่ของสำนักงานให้เหมาะกับการทำงานแบบ Hybrid</p>	<p>มาตรการและกลไกเพื่อสร้างความเข้มแข็งขององค์กร</p> <p>1. คู่มือ แผนการบริหารความเสี่ยง และรายงานผลการกำกับดูแล และการควบคุมภายใน จำนวน 1 เรื่อง</p> <p>แพลตฟอร์มการสื่อสารนโยบายที่เหมาะสมกับกลุ่มเป้าหมาย และมีประสิทธิภาพ โดยพิจารณาจาก</p> <p>1. กลไกการสื่อสาร 2. การสร้างการรับรู้เกี่ยวกับด้าน อววน.</p> <p>นโยบายและแนวปฏิบัติในการรักษาความมั่นคงปลอดภัยด้านสารสนเทศ และการคุ้มครองข้อมูลส่วนบุคคล</p> <p>วางระบบการจ้างงานแบบ Hybrid Employment เพื่อสร้าง Brain Power ในองค์กร</p>	
---	---	--	--